

**Informationsdienst
Konstruktionsvollholz**

im Auftrag der
Überwachungsgemeinschaft
Konstruktionsvollholz e. V.

SEPTEMBER 2020

12. Oktober 2020



**FORST HOLZ MARKT
CONSULTING**
Dr. Franz-Josef Lückge

Bachstraße 7
D 79235 Vogtsburg
Fon +49/7662/2264990
Fax +49/7662/2264991
Email info@lueckge.eu

Steigende Auftragsbestände, Lieferzeiten und Preise

Die allgemeine Geschäftslage der Erzeuger von Konstruktionsvollholz in Deutschland und Österreich hat sich im Vergleich zum Vormonat leicht eingetrübt. Trotzdem berichten Ende September drei Viertel der Meldebetriebe von einer guten Geschäftslage. Die Branche erlebt einen regelrechten Auftragsboom. Drei Viertel der Unternehmen verzeichnen steigende Auftragsbestände. Die ohnehin bereits knappen Lagerbestände von Rohware und Fertigware schrumpfen im September weiter. Integrierte Unternehmen mit eigener Schnittholzerzeugung haben – so die Hinweise in einzelnen Kommentaren – Sonderschichten im Sägewerk eingelegt, um ihre Versorgung mit Rohsparren zu verbessern. Unternehmen ohne eigene Schnittholzerzeugung berichten, dass die Verfügbarkeit von Rohsparren eingeschränkt und die Beschaffungslogistik zunehmend anspruchsvoll sei. Etliche Befragte weisen auf lange Lieferzeiten für Fertigware hin.

Die Preise von Rohware und Fertigware ziehen kräftig an, die von Rohware deutlich stärker als die von Fertigware. Darin dürfte wohl die Ursache für die trotz hoher und weiter steigender Auftragsbestände leichte Eintrübung der allgemeinen Geschäftslage zu suchen sein. Rohware verteuert sich im Monatsvergleich um fast 10 %. Im Handelsabsatz legt Stangenware um 5,0 % und Listenware um 3,9 % zu. Im Direktabsatz verteuert sich Stangenware um 4,3 %, Listenware um 3,2 %. Ein Unternehmer weist darauf hin, dass sich das wahre Ausmaß der Preissteigerungen wegen der langen Lieferzeiten in den Septemberdaten noch gar nicht vollständig widerspiegeln.

Erläuterungen zu den nachfolgenden Diagrammen

Die Säulendiagramme zeigen die Anteile der Nennungen in den jeweiligen Antwortkategorien durch die Meldebetriebe in Prozent. Abweichungen von 100 % sind durch Rundungen bedingt.

In den Liniendiagrammen der Preisindizes sind Anfang- und Endwerte sowie Minimum und Maximum der Zeitreihe beschriftet. Grüne Punkte zeigen ein Plus, graue den Gleichstand gegenüber dem Vormonatswert (aufsteigende bzw. gleichbleibende Tendenz), rote Punkte ein Minus (absteigende Tendenz).

Bislang haben insgesamt 23 Unternehmen aus dem Kreis der Mitglieder der Überwachungsgemeinschaft Konstruktionsvollholz e. V. ihre Auskunftsbereitschaft durch Unterzeichnung einer Konformitätserklärung bekundet.

Die aktuelle Auswertung (September 2020) basiert auf Meldungen von 11 Unternehmen.

Konstruktionsvollholz / September 2020

Die allgemeine Geschäftslage im Berichtszeitraum war ...

| gut | befriedigend | schlecht |
|-----|--------------|----------|
| 73% | 27% | 0% |

Lagerbestand Rohware ist gegenüber Vormonat ...

| gestiegen | unverändert | gefallen |
|-----------|-------------|----------|
| 9% | 9% | 82% |

Lagerbestand Fertigware ist gegenüber Vormonat ...

| | | |
|----|-----|-----|
| 9% | 18% | 73% |
|----|-----|-----|

Auftragsbestand ist gegenüber Vormonat ...

| | | |
|-----|-----|----|
| 73% | 27% | 0% |
|-----|-----|----|

Einkaufspreisindex von Fi/Ta-Rohware KD

| |
|-------|
| 96,6% |
|-------|

Verkaufspreisindex von Fi/Ta NSi-KVH an ...

| Handel | | Direkt |
|--------|-------------|--------|
| 98,0% | Stangenware | 95,1% |
| 97,9% | Listenware | 98,0% |

Einkaufspreisindex von Fi/Ta-Rohware KD

| | Sep '19 | Mai | Jun | Jul | Aug | Sep '20 |
|------------------------------------|---------|-------|-------|-------|-------|---------|
| | 89,8% | 84,0% | 84,8% | 87,5% | 87,9% | 96,6% |
| - Veränderung zur Vorperiode | -0,7% | -2,3% | 1,0% | 3,2% | 0,5% | 9,9% |
| - Veränderung zur Vorjahresperiode | -12,6% | -7,7% | -5,9% | -3,2% | -2,8% | 7,6% |

Verkaufspreisindex von Fi/Ta NSi-KVH an Handel Stangenware

| | | | | | | |
|------------------------------------|-------|-------|-------|-------|-------|-------|
| | 94,0% | 91,0% | 91,0% | 93,0% | 93,3% | 98,0% |
| - Veränderung zur Vorperiode | 0,0% | -0,7% | 0,0% | 2,2% | 0,3% | 5,0% |
| - Veränderung zur Vorjahresperiode | -6,6% | -3,8% | -4,2% | -2,1% | -0,7% | 4,3% |

Verkaufspreisindex von Fi/Ta NSi-KVH an Handel Listenware

| | | | | | | |
|------------------------------------|-------|-------|-------|-------|-------|-------|
| | 93,9% | 92,3% | 92,3% | 94,2% | 94,2% | 97,9% |
| - Veränderung zur Vorperiode | -1,3% | 0,0% | 0,0% | 2,1% | 0,0% | 3,9% |
| - Veränderung zur Vorjahresperiode | -5,6% | -4,3% | -2,9% | -1,3% | -0,9% | 4,3% |

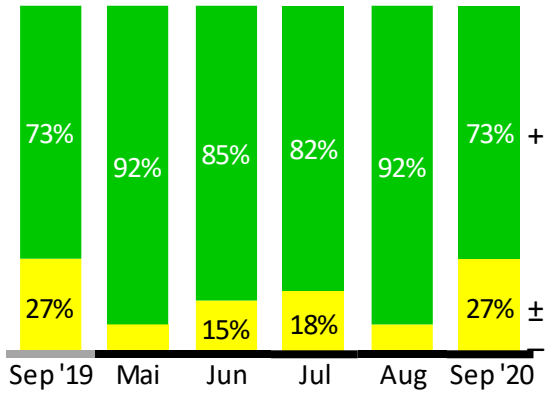
Verkaufspreisindex von Fi/Ta NSi-KVH an Direktabnehmer Stangenware

| | | | | | | |
|------------------------------------|-------|-------|-------|-------|-------|-------|
| | 94,9% | 89,4% | 90,3% | 94,0% | 91,2% | 95,1% |
| - Veränderung zur Vorperiode | 0,1% | -1,1% | 1,0% | 4,1% | -3,0% | 4,3% |
| - Veränderung zur Vorjahresperiode | -2,6% | -6,3% | -5,1% | -1,5% | -3,8% | 0,2% |

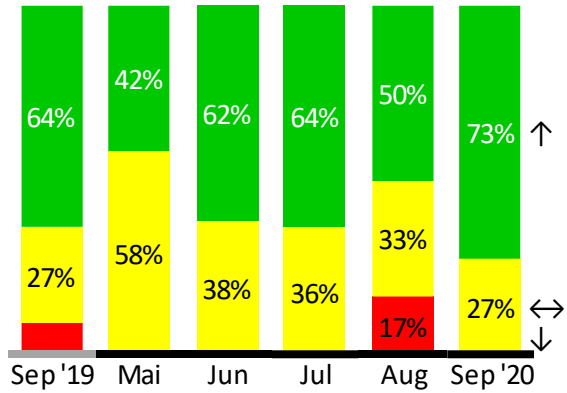
Verkaufspreisindex von Fi/Ta NSi-KVH an Direktabnehmer Listenware

| | | | | | | |
|------------------------------------|-------|-------|-------|-------|-------|-------|
| | 94,4% | 91,9% | 92,4% | 96,6% | 95,0% | 98,0% |
| - Veränderung zur Vorperiode | -1,6% | -0,2% | 0,5% | 4,5% | -1,7% | 3,2% |
| - Veränderung zur Vorjahresperiode | -5,0% | -3,3% | -4,0% | 0,0% | -0,9% | 3,8% |

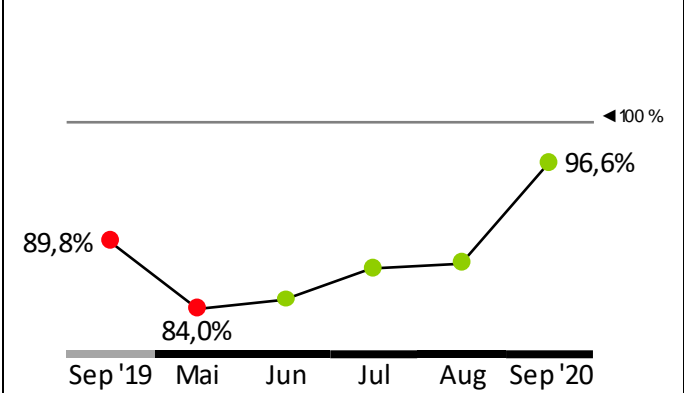
Allgemeine Geschäftslage



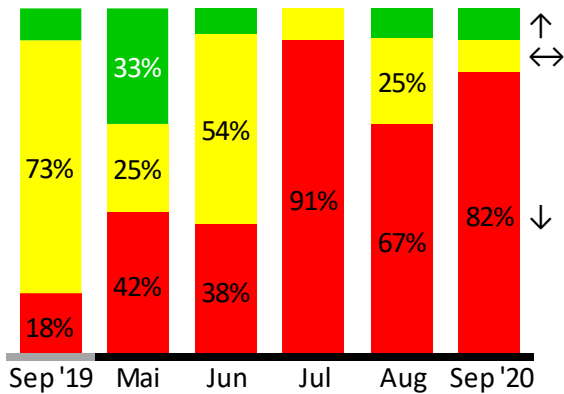
Auftragsbestand



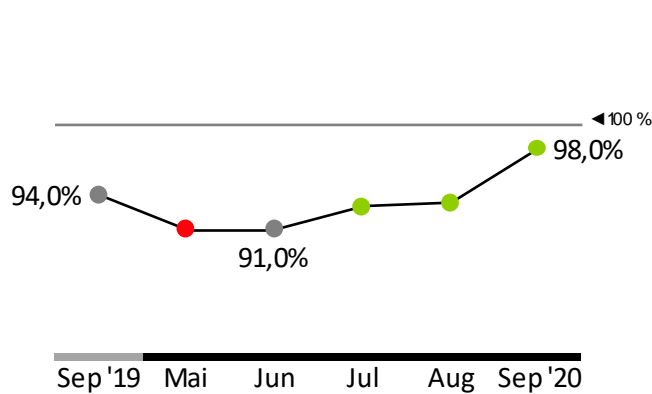
Einkaufspreisindex Fi/Ta-Rohware KD



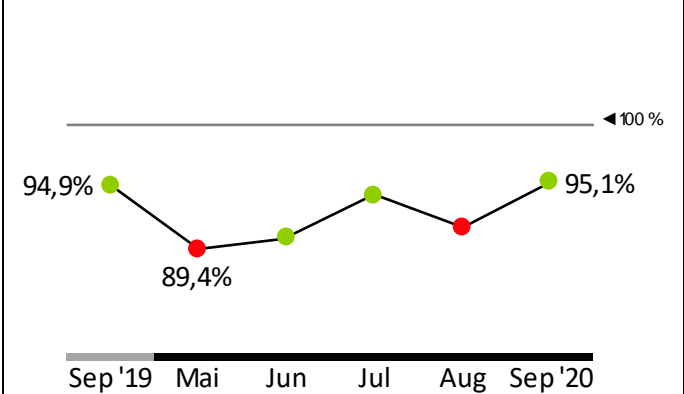
Lagerbestand Rohware



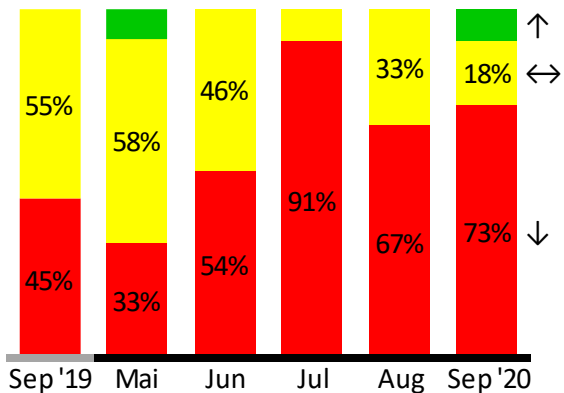
Verkaufspreisindex KVH Handel Stangenware



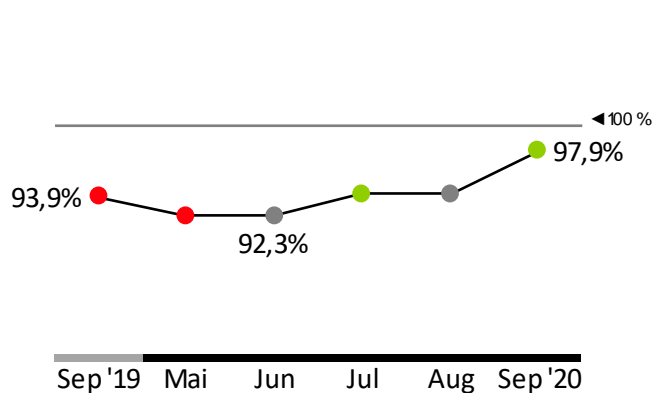
Verkaufspreisindex KVH Direkt Stangenware



Lagerbestand Fertigware



Verkaufspreisindex KVH Handel Listenware



Verkaufspreisindex KVH Direkt Listenware

