

**Informationsdienst
Konstruktionsvollholz**

im Auftrag der
Überwachungsgemeinschaft
Konstruktionsvollholz e. V.

MAI 2020
08. Juni 2020



**FORST HOLZ MARKT
CONSULTING**
Dr. Franz-Josef Lückge

Bachstraße 7
D 79235 Vogtsburg
Fon +49/7662/2264990
Fax +49/7662/2264991
Email info@lueckge.eu

Erzeuger von Konstruktionsvollholz mit guter Geschäftslage

Die allgemeine Geschäftslage der Erzeuger von Konstruktionsvollholz in Deutschland und Österreich hat sich weiter (leicht) verbessert und zeigt sich angesichts der allgemeinen Wirtschaftslage erstaunlich robust. Ende Mai 2020 berichten mehr als 90 % der Meldebetriebe von einer guten, die wenigen übrigen von einer befriedigenden Geschäftslage. Unternehmen mit schlechter Geschäftslage treten zurzeit nicht auf. Die Auftragsbestände der Branche steigen. Rund 40 % der Unternehmen melden steigende, rund 60 % stabile Auftragsbestände. In Kommentaren wird darauf hingewiesen, dass die Nachfrage seit einigen Wochen extrem hoch sei und der Holzbau erstaunlich gut laufe. Die Auftragsbestände haben eine Laufzeit von drei bis vier Wochen. Die Lagerbestände von Rohsparren zur Erzeugung von Konstruktionsvollholz entwickeln sich im Einzelnen recht unterschiedlich, insgesamt sind sie stabil bis leicht rückläufig. Die Fertigwarenlager leeren sich weiter.

Der Preisindex von Rohware ist im Mai auf 84,0 % abgerutscht. Trotz der guten Auftragslage sind die Preisindizes der Fertigwarenprodukte bestenfalls stabil, eher sogar leicht rückläufig. In einem Kommentar heißt es: „trotz guter Auftragslage bekommen wir die Preise nicht hoch“. Vermutlich strahlt von den rückläufigen Rohwarepreisen ein Druck auf die Fertigwarenpreise aus. Listenware wird im Handelsabsatz zu unveränderten Preisen abgesetzt, im Direktabsatz gibt es einen leichten Preisrückgang von - 0,2 %. Der Preisindex von Stangenware gibt sowohl im Handels- als auch im Direktabsatz nach. Der Preisrückgang zum Vormonat beträgt - 0,7 % (Handelsabsatz) bzw. - 1,1 % (Direktabsatz).

Erläuterungen zu den nachfolgenden Diagrammen

Die Säulendiagramme zeigen die Anteile der Nennungen in den jeweiligen Antwortkategorien durch die Meldebetriebe in Prozent. Abweichungen von 100 % sind durch Rundungen bedingt.

In den Liniendiagrammen der Preisindizes sind Anfang- und Endwerte sowie Minimum und Maximum der Zeitreihe beschriftet. Grüne Punkte zeigen ein Plus, graue den Gleichstand gegenüber dem Vormonatswert (aufsteigende bzw. gleichbleibende Tendenz), rote Punkte ein Minus (absteigende Tendenz).

Bislang haben insgesamt 23 Unternehmen aus dem Kreis der Mitglieder der Überwachungsgemeinschaft Konstruktionsvollholz e. V. ihre Auskunftsbereitschaft durch Unterzeichnung einer Konformitätserklärung bekundet.

Die aktuelle Auswertung (Mai 2020) basiert auf Meldungen von 12 Unternehmen.

Konstruktionsvollholz / Mai 2020

Die allgemeine Geschäftslage im Berichtszeitraum war ...

gut	befriedigend	schlecht
92%	8%	0%

Lagerbestand Rohware ist gegenüber Vormonat ...

gestiegen	unverändert	gefallen
33%	25%	42%

Lagerbestand Fertigware ist gegenüber Vormonat ...

8%	58%	33%
----	-----	-----

Auftragsbestand ist gegenüber Vormonat ...

42%	58%	0%
-----	-----	----

Einkaufspreisindex von Fi/Ta-Rohware KD

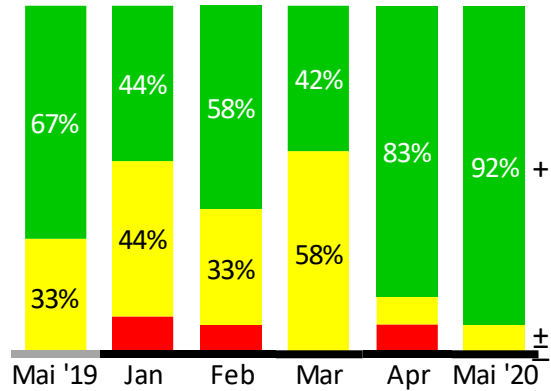
84,0%

Verkaufspreisindex von Fi/Ta NSi-KVH an ...

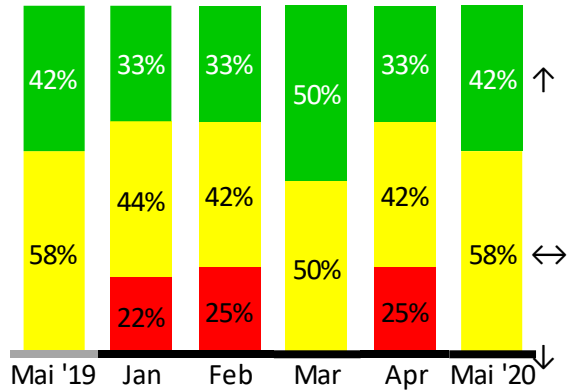
Handel		Direkt
91,0%	Stangenware	89,4%
92,3%	Listenware	91,9%

	Mai '19	Jan	Feb	Mar	Apr	Mai '20
Einkaufspreisindex von Fi/Ta-Rohware KD	91,0%	86,9%	85,7%	85,6%	86,0%	84,0%
- Veränderung zur Vorperiode	-0,5%	-1,4%	-1,4%	-0,1%	0,5%	-2,3%
- Veränderung zur Vorjahresperiode	-14,0%	-7,1%	-6,8%	-6,6%	-6,0%	-7,7%
Verkaufspreisindex von Fi/Ta NSi-KVH an Handel Stangenware	94,6%	92,0%	91,0%	92,3%	91,6%	91,0%
- Veränderung zur Vorperiode	-1,0%	-2,1%	-1,1%	1,4%	-0,8%	-0,7%
- Veränderung zur Vorjahresperiode	-6,6%	-5,4%	-4,8%	-3,5%	-4,2%	-3,8%
Verkaufspreisindex von Fi/Ta NSi-KVH an Handel Listenware	96,4%	92,6%	91,7%	92,3%	92,3%	92,3%
- Veränderung zur Vorperiode	0,7%	-1,7%	-1,0%	0,7%	0,0%	0,0%
- Veränderung zur Vorjahresperiode	-3,4%	-3,6%	-3,6%	-3,6%	-3,6%	-4,3%
Verkaufspreisindex von Fi/Ta NSi-KVH an Direktabnehmer Stangenware	95,4%	93,0%	91,3%	91,3%	90,4%	89,4%
- Veränderung zur Vorperiode	1,4%	-1,1%	-1,8%	0,0%	-1,0%	-1,1%
- Veränderung zur Vorjahresperiode	-4,9%	-4,2%	-5,4%	-5,4%	-3,9%	-6,3%
Verkaufspreisindex von Fi/Ta NSi-KVH an Direktabnehmer Listenware	95,0%	93,4%	93,2%	95,1%	92,1%	91,9%
- Veränderung zur Vorperiode	-2,1%	-1,9%	-0,2%	2,0%	-3,2%	-0,2%
- Veränderung zur Vorjahresperiode	-4,3%	-3,6%	-2,4%	-2,6%	-5,1%	-3,3%

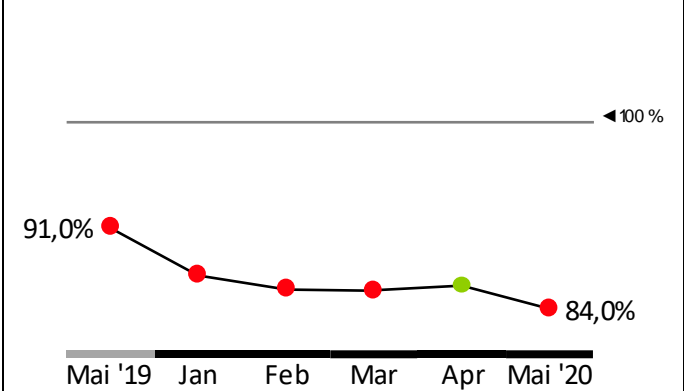
Allgemeine Geschäftslage



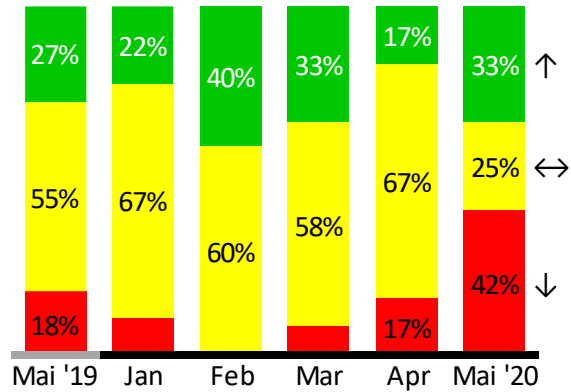
Auftragsbestand



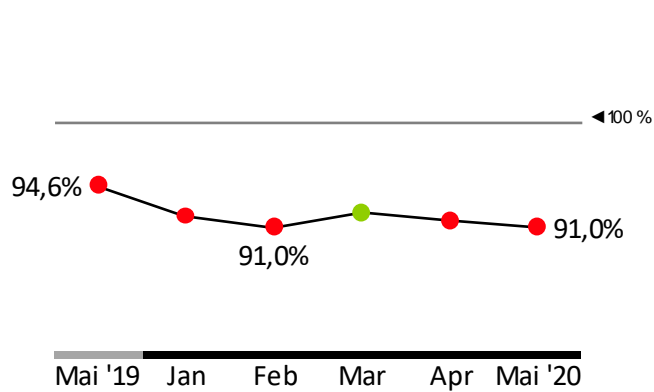
Einkaufspreisindex Fi/Ta-Rohware KD



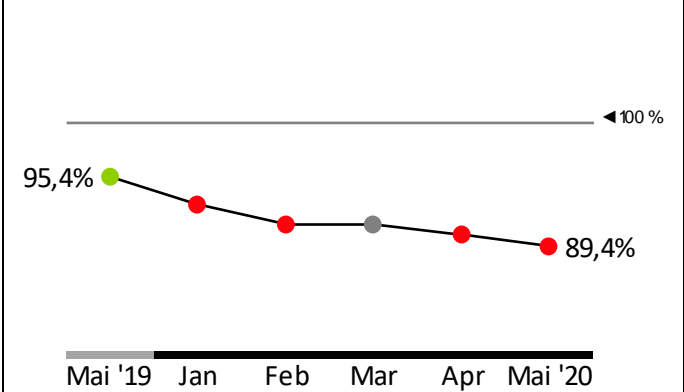
Lagerbestand Rohware



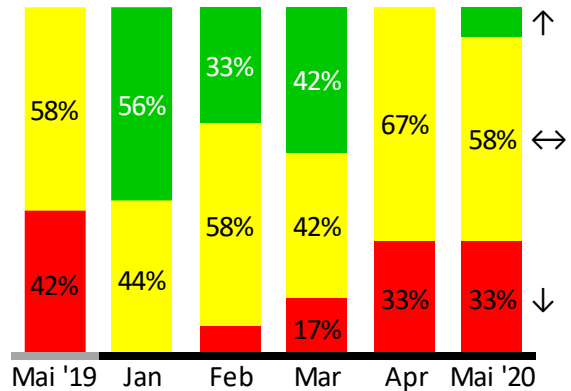
Verkaufspreisindex KVH Handel Stangenware



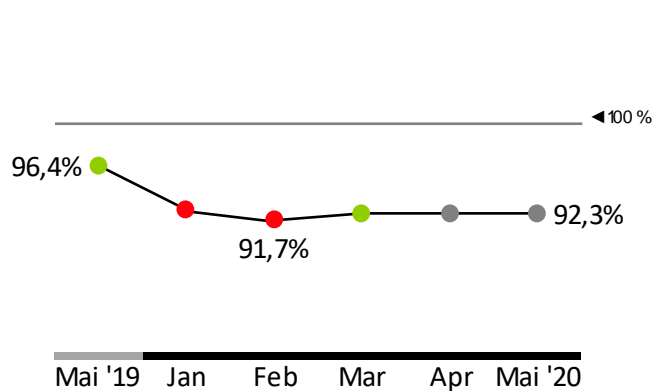
Verkaufspreisindex KVH Direkt Stangenware



Lagerbestand Fertigware



Verkaufspreisindex KVH Handel Listenware



Verkaufspreisindex KVH Direkt Listenware

