

**Informationsdienst
Konstruktionsvollholz**

im Auftrag der
Überwachungsgemeinschaft
Konstruktionsvollholz e. V.

FEBRUAR 2019

10. März 2019



**FORST HOLZ MARKT
CONSULTING**
Dr. Franz-Josef Lückge

Bachstraße 7
D 79235 Vogtsburg
Fon +49/7662/2264990
Fax +49/7662/2264991
Email info@lueckge.eu

Hersteller von Konstruktionsvollholz melden steigende Auftragsbestände

Die allgemeine Geschäftslage der Hersteller von Konstruktionsvollholz in Deutschland und Österreich hat sich verbessert. Ende Februar berichten drei Viertel der Meldebetriebe von einer befriedigenden, knapp ein Fünftel von einer guten Geschäftslage. Im Februar des Vorjahres war die Geschäftslage nur geringfügig besser. Deutlich günstiger als im Vormonat und Vorjahresmonat zeigen sich im Februar 2019 die Auftragsbestände der Erzeuger von Konstruktionsvollholz. Fast die Hälfte der Unternehmen berichtet von steigenden, knapp ein Fünftel dagegen von rückläufigen Auftragsbeständen. Die gegenläufige Entwicklung wird auch in den Kommentaren erkennbar. Mehrfach wird darauf verwiesen, dass die Bautätigkeit in den letzten Februartagen sprunghaft angestiegen sei und unmittelbar in einer höheren Nachfrage spürbar werde. Einzelstimmen berichten dagegen knapp, dass es keine Belebung der Geschäftstätigkeit gebe. Die Lagerbestände von Rohware für die Erzeugung von Konstruktionsvollholz sowie fertiges Konstruktionsvollholz selbst sind im Februar insgesamt leicht gestiegen. Etwa ein Drittel der Unternehmen meldet steigende, zwei Drittel unveränderte Lagerbestände.

Die Preise von Roh- und Fertigware haben im Februar weiter nachgegeben. Das Ausmaß des Preisrückgangs ist bei der Rohware höher als bei der Fertigware. Allerdings wird, so der Kommentar einiger Befragter, zumindest ein Teil des Preisrückgangs bei der Rohware durch die verminderte Qualität und geringere Ausbeute „aufgefressen“. Der Preisindex für Rohware erreicht im Februar 2019 mit 92,0 % seinen Tiefpunkt seit Beginn der Berechnungen im Auftrag der Überwachungsgemeinschaft Konstruktionsvollholz im Jahr 2015. Die aktuellen Preisindizes von Stangen- und Listenware liegen bei 95 % oder knapp darüber. Der Preisindex von Stangenware notiert im Handelsabsatz bei 95,6 %, im Direktabsatz bei 96,5 %. Listenware erreicht im Handelsabsatz 95,1 %, im Direktabsatz 95,5 %. Sollte die Nachfrage nach Konstruktionsvollholz in den kommenden Wochen weiter anziehen, so könnten die Februarpreise der Fertigware bereits den saisonalen Tiefpunkt dargestellt haben.

Erläuterungen zu den nachfolgenden Diagrammen

Die Säulendiagramme zeigen die Anteile der Nennungen in den jeweiligen Antwortkategorien durch die Meldebetriebe in Prozent. Abweichungen von 100 % sind durch Rundungen bedingt.

In den Liniendiagrammen der Preisindizes sind Anfang- und Endwerte sowie Minimum und Maximum der Zeitreihe beschriftet. Grüne Punkte zeigen ein Plus oder den Gleichstand gegenüber dem Vormonatswert (aufsteigende bzw. gleichbleibende Tendenz), rote Punkte ein Minus (absteigende Tendenz).

Bislang haben insgesamt 22 Unternehmen aus dem Kreis der Mitglieder der Überwachungsgemeinschaft Konstruktionsvollholz e. V. ihre Auskunftsbereitschaft durch Unterzeichnung einer Konformitätserklärung bekundet.

Die aktuelle Auswertung (Februar 2019) basiert auf Meldungen von 11 Unternehmen.

Konstruktionsvollholz / Februar 2019

Die allgemeine Geschäftslage im Berichtszeitraum war ...

gut	befriedigend	schlecht
18%	73%	9%

Lagerbestand Rohware ist gegenüber Vormonat ...

gestiegen	unverändert	gefallen
36%	64%	0%

Lagerbestand Fertigware ist gegenüber Vormonat ...

36%	64%	0%
-----	-----	----

Auftragsbestand ist gegenüber Vormonat ...

45%	36%	18%
-----	-----	-----

Einkaufspreisindex von Fi/Ta-Rohware KD

92,0%

Verkaufspreisindex von Fi/Ta NSi-KVH an ...

Handel		Direkt
95,6%	Stangenware	96,5%
95,1%	Listenware	95,5%

Einkaufspreisindex von Fi/Ta-Rohware KD

	Feb '18	Okt	Nov	Dez	Jan	Feb '19
	101,6%	100,3%	98,8%	95,3%	93,5%	92,0%
- Veränderung zur Vorperiode	0,6%	-2,3%	-1,5%	-3,5%	-1,9%	-1,6%
- Veränderung zur Vorjahresperiode	3,4%	-3,0%	-2,8%	-5,7%	-7,4%	-9,4%

Verkaufspreisindex von Fi/Ta NSi-KVH an Handel Stangenware

	98,6%	99,6%	99,3%	97,6%	97,3%	95,6%
- Veränderung zur Vorperiode	-0,7%	-1,0%	-0,3%	-1,7%	-0,3%	-1,7%
- Veränderung zur Vorjahresperiode	1,0%	-1,0%	-0,3%	-2,4%	-2,0%	-3,0%

Verkaufspreisindex von Fi/Ta NSi-KVH an Handel Listenware

	97,6%	99,2%	97,9%	98,2%	96,1%	95,1%
- Veränderung zur Vorperiode	-0,6%	-0,3%	-1,3%	0,3%	-2,1%	-1,0%
- Veränderung zur Vorjahresperiode	1,6%	-0,9%	-1,0%	-1,3%	-2,1%	-2,6%

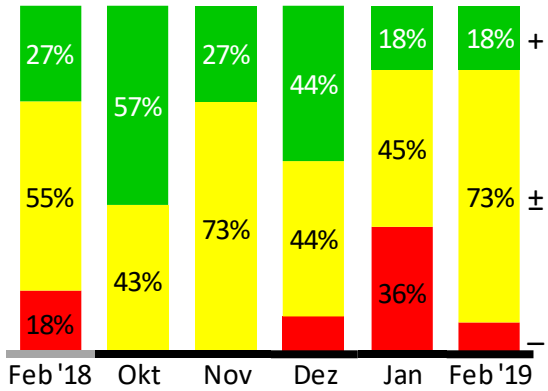
Verkaufspreisindex von Fi/Ta NSi-KVH an Direktabnehmer Stangenware

	98,0%	98,2%	98,1%	97,5%	97,1%	96,5%
- Veränderung zur Vorperiode	-0,9%	0,8%	-0,1%	-0,6%	-0,4%	-0,6%
- Veränderung zur Vorjahresperiode	1,7%	-1,8%	-1,3%	-2,1%	-1,8%	-1,5%

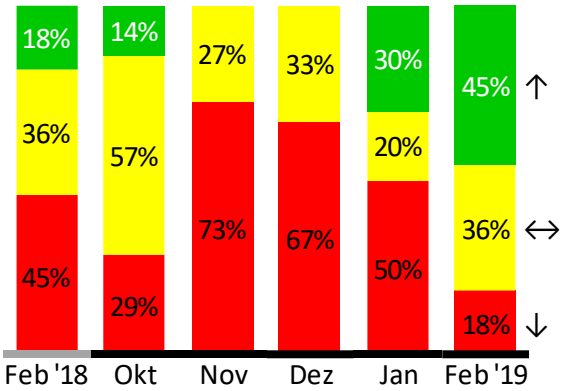
Verkaufspreisindex von Fi/Ta NSi-KVH an Direktabnehmer Listenware

	97,1%	99,2%	98,0%	99,1%	96,9%	95,5%
- Veränderung zur Vorperiode	-1,1%	-0,2%	-1,2%	1,1%	-2,2%	-1,4%
- Veränderung zur Vorjahresperiode	0,7%	-0,3%	-1,3%	-1,2%	-1,3%	-1,6%

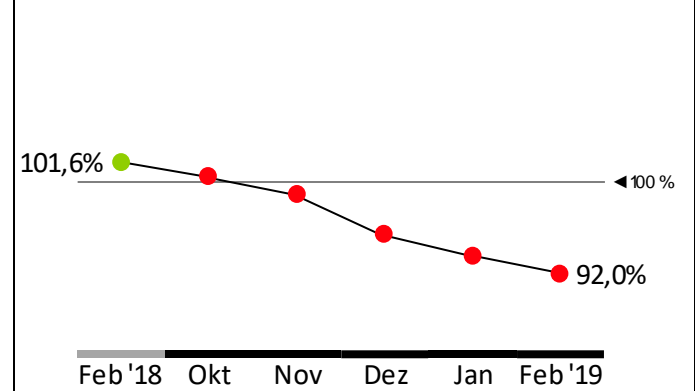
Allgemeine Geschäftslage



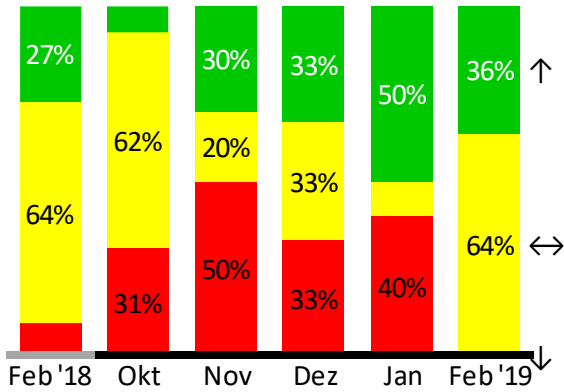
Auftragsbestand



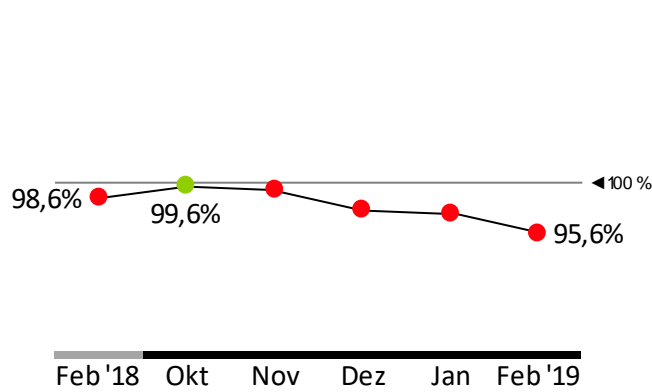
Einkaufspreisindex Fi/Ta-Rohware KD



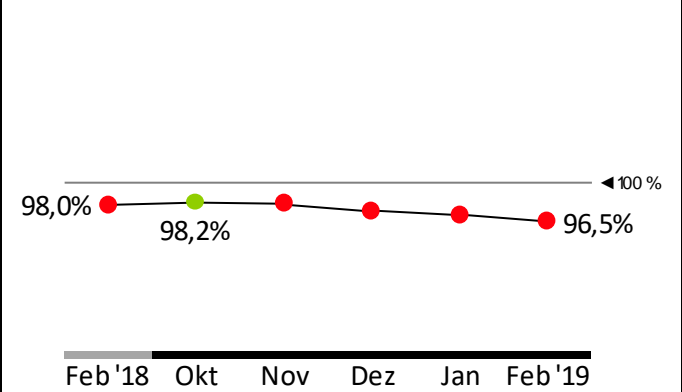
Lagerbestand Rohware



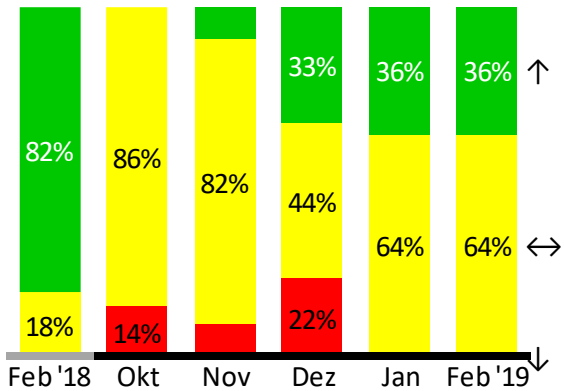
Verkaufspreisindex KVH Handel Stangenware



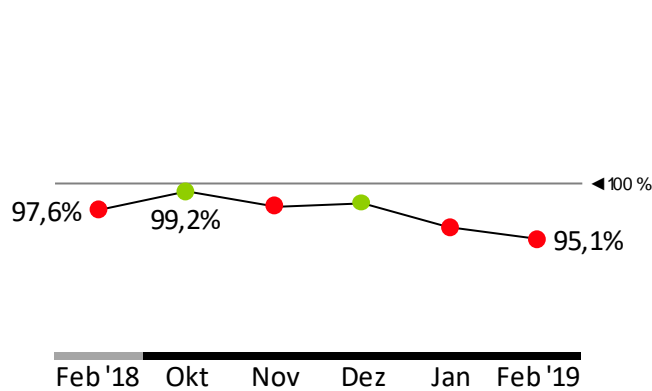
Verkaufspreisindex KVH Direkt Stangenware



Lagerbestand Fertigware



Verkaufspreisindex KVH Handel Listenware



Verkaufspreisindex KVH Direkt Listenware

