

**Informationsdienst
Konstruktionsvollholz**

im Auftrag der
Überwachungsgemeinschaft
Konstruktionsvollholz e. V.

APRIL 2019

13. Mai 2019



**FORST HOLZ MARKT
CONSULTING**
Dr. Franz-Josef Lückge

Bachstraße 7
D 79235 Vogtsburg
Fon +49/7662/2264990
Fax +49/7662/2264991
Email info@lueckge.eu

Belebung der Nachfrage, steigende Auftragsbestände

Die allgemeine Geschäftslage der Hersteller von Konstruktionsvollholz in Deutschland und Österreich hat sich seit Jahresbeginn – zunächst schrittweise und zuletzt fast sprunghaft – verbessert. Ende April 2019 berichten exakt zwei Drittel der Meldebetriebe von einer guten und ein Drittel von einer befriedigenden Geschäftslage. Die aktuelle Lageeinschätzung fällt deutlich günstiger aus als im April des Vorjahres. Maßgebliche Ursache der guten Lageeinschätzung dürfte die Aufwärtsentwicklung der Auftragsbestände sein. Fast zwei Drittel der Unternehmen melden für den April steigende Auftragsbestände. Unternehmen mit rückläufigen Aufträgen sind selten. In Kommentaren wird darauf hingewiesen, dass die Nachfragebelebung erst in der zweiten Aprilhälfte einsetzte. Die Lagerbestände von Rohware für die Erzeugung von Konstruktionsvollholz haben sich zuletzt nicht verändert. Die Fertigwarenbestände sind dagegen rückläufig. Auch dies kann als Indiz für eine erhöhte Nachfrage gewertet werden.

Die Preisentwicklung von KVH-Roh- und Fertigware, dürfte kaum ursächlich für die positive Einschätzung der Geschäftslage sein. Im Einkauf der Rohware ist die Abwärtstendenz der Preise weitgehend beendet. Der Preisindex für Rohware beträgt im April 2019 91,5 % und liegt damit nur um – 0,1 % unter dem Vormonatswert. Der Preisabstand zum Vorjahresmonat beträgt allerdings satte – 13,6 %. Die Preise der Fertigwaresortimente, die über den Handel abgesetzt werden, haben ihren saisonalen Tiefpunkt erreicht und liegen im April auf derselben Höhe wie im Vormonat. Einer der Kommentare lautet zutreffend: „Wintertiefpreise können vom Markt genommen werden.“ Im Direktabsatz sind jedoch die Preise im April zurück gegangen. Stangenware verliert mit – 2,5 % deutlich, Listenware mit – 0,6 % weniger ausgeprägt. Im Rückblick entsteht der Eindruck, dass die berechneten Preisindizes für den März zu hoch gelegen haben könnten.

Erläuterungen zu den nachfolgenden Diagrammen

Die Säulendiagramme zeigen die Anteile der Nennungen in den jeweiligen Antwortkategorien durch die Meldebetriebe in Prozent. Abweichungen von 100 % sind durch Rundungen bedingt.

In den Liniendiagrammen der Preisindizes sind Anfang- und Endwerte sowie Minimum und Maximum der Zeitreihe beschriftet. Grüne Punkte zeigen ein Plus oder den Gleichstand gegenüber dem Vormonatswert (aufsteigende bzw. gleichbleibende Tendenz), rote Punkte ein Minus (absteigende Tendenz).

Bislang haben insgesamt 22 Unternehmen aus dem Kreis der Mitglieder der Überwachungsgemeinschaft Konstruktionsvollholz e. V. ihre Auskunftsbereitschaft durch Unterzeichnung einer Konformitätserklärung bekundet.

Die aktuelle Auswertung (April 2019) basiert auf Meldungen von 12 Unternehmen.

Konstruktionsvollholz / April 2019

Die allgemeine Geschäftslage im Berichtszeitraum war ...

gut	befriedigend	schlecht
67%	33%	0%

Lagerbestand Rohware ist gegenüber Vormonat ...

gestiegen	unverändert	gefallen
20%	70%	10%

Lagerbestand Fertigware ist gegenüber Vormonat ...

0%	64%	36%
----	-----	-----

Auftragsbestand ist gegenüber Vormonat ...

64%	27%	9%
-----	-----	----

Einkaufspreisindex von Fi/Ta-Rohware KD

91,5%

Verkaufspreisindex von Fi/Ta NSi-KVH an ...

Handel		Direkt
95,6%	Stangenware	94,1%
95,7%	Listenware	97,0%

Einkaufspreisindex von Fi/Ta-Rohware KD

	Apr '18	Dez	Jan	Feb	Mar	Apr '19
	105,9%	95,3%	93,5%	92,0%	91,6%	91,5%
- Veränderung zur Vorperiode	1,6%	-3,5%	-1,9%	-1,6%	-0,4%	-0,1%
- Veränderung zur Vorjahresperiode	2,9%	-5,7%	-7,4%	-9,4%	-12,1%	-13,6%

Verkaufspreisindex von Fi/Ta NSi-KVH an Handel Stangenware

	100,0%	97,6%	97,3%	95,6%	95,6%	95,6%
- Veränderung zur Vorperiode	1,0%	-1,7%	-0,3%	-1,7%	0,0%	0,0%
- Veränderung zur Vorjahresperiode	0,7%	-2,4%	-2,0%	-3,0%	-3,4%	-4,4%

Verkaufspreisindex von Fi/Ta NSi-KVH an Handel Listenware

	99,2%	98,2%	96,1%	95,1%	95,7%	95,7%
- Veränderung zur Vorperiode	0,7%	0,3%	-2,1%	-1,0%	0,6%	0,0%
- Veränderung zur Vorjahresperiode	1,6%	-1,3%	-2,1%	-2,6%	-2,8%	-3,5%

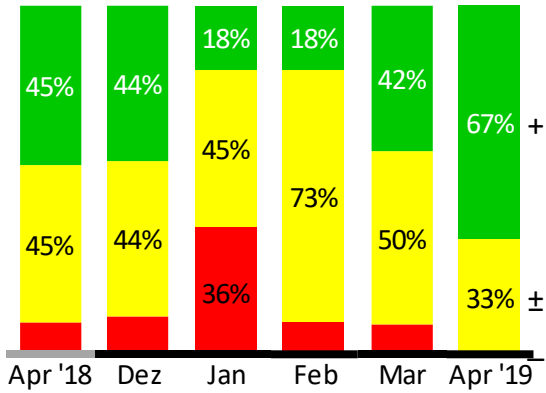
Verkaufspreisindex von Fi/Ta NSi-KVH an Direktabnehmer Stangenware

	99,8%	97,5%	97,1%	96,5%	96,5%	94,1%
- Veränderung zur Vorperiode	1,3%	-0,6%	-0,4%	-0,6%	0,0%	-2,5%
- Veränderung zur Vorjahresperiode	3,4%	-2,1%	-1,8%	-1,5%	-2,0%	-5,7%

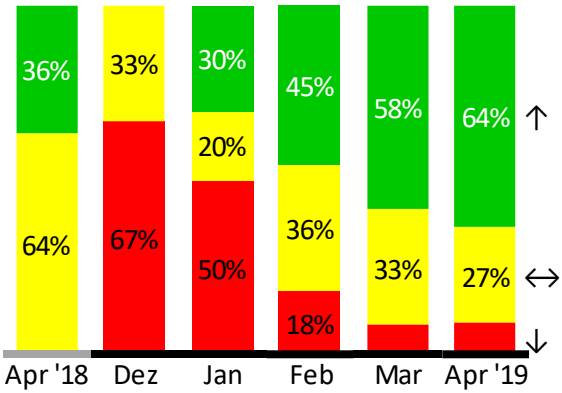
Verkaufspreisindex von Fi/Ta NSi-KVH an Direktabnehmer Listenware

	99,1%	99,1%	96,9%	95,5%	97,6%	97,0%
- Veränderung zur Vorperiode	1,0%	1,1%	-2,2%	-1,4%	2,2%	-0,6%
- Veränderung zur Vorjahresperiode	2,7%	-1,2%	-1,3%	-1,6%	-0,5%	-2,1%

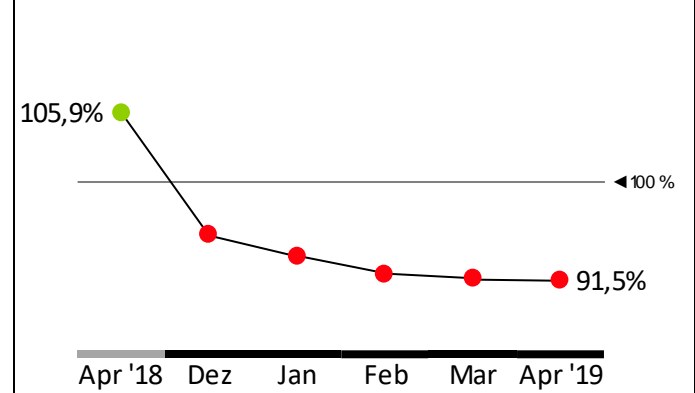
Allgemeine Geschäftslage



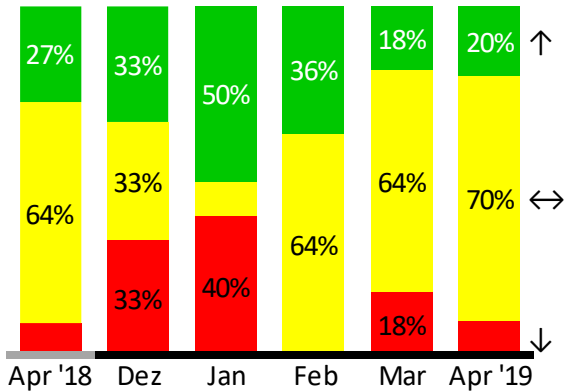
Auftragsbestand



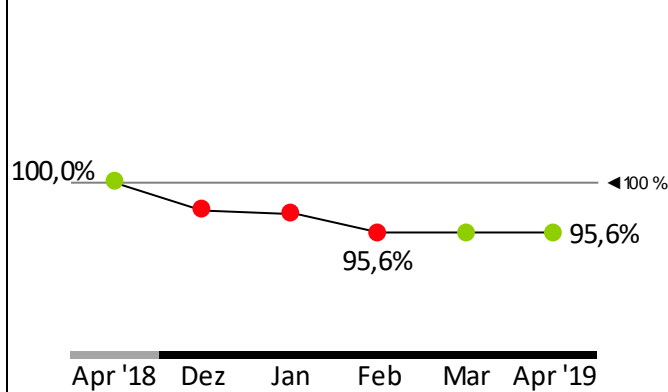
Einkaufspreisindex Fi/Ta-Rohware KD



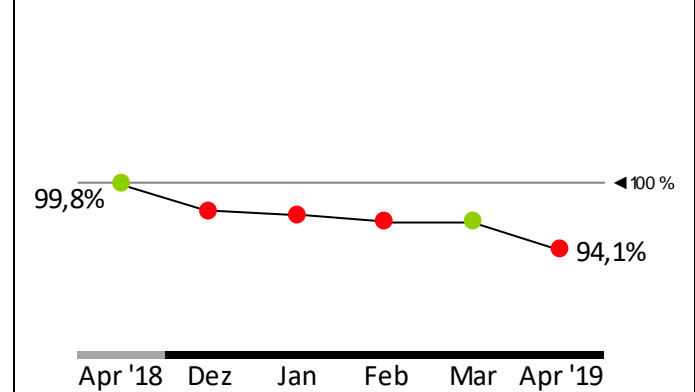
Lagerbestand Rohware



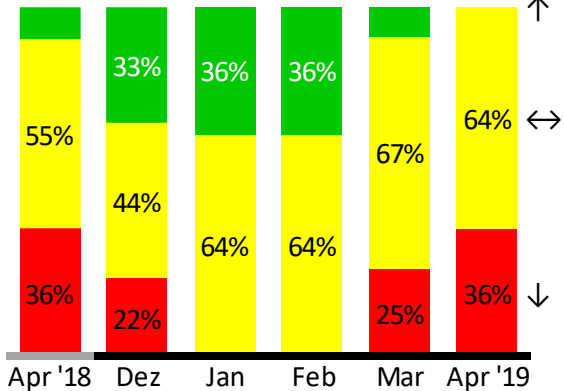
Verkaufspreisindex KVH Handel Stangenware



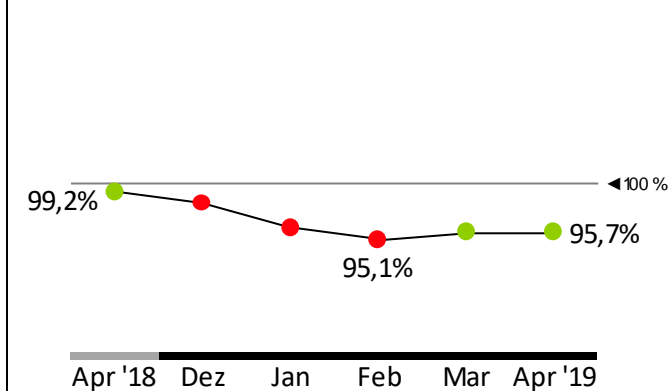
Verkaufspreisindex KVH Direkt Stangenware



Lagerbestand Fertigware



Verkaufspreisindex KVH Handel Listenware



Verkaufspreisindex KVH Direkt Listenware

